

# KRAJSKÝ ÚŘAD PLZEŇSKÉHO KRAJE

## ODBOR ŽIVOTNÍHO PROSTŘEDÍ

Škroupova 18, 306 13 Plzeň

Naše č. j.: **PK-ŽP/7583/26**  
Spis. zn.: **ZN/1004/ŽP/26**  
Počet listů: **7**  
Počet příloh: **– mapové podklady**  
Počet listů příloh: **16**

Vyřizuje: **Ing. Milan Janko**

Datum: **15. 05. 2026**

**UMO Plzeň 7**

Doruceno 18.05.2026

**C.j.: UMO7/1489/2026**

listy 1 přílohy 2



pz07es26501441

## ZVEŘEJNĚNÍ

### **návrhu opatření obecné povahy o změně stanovení záplavového území významných vodních toků na území města Plzně a výzva k podání připomínek**

Krajský úřad Plzeňského kraje, odbor životního prostředí, jako příslušný vodoprávní úřad věcně příslušný podle ustanovení § 104 odst. 2 písm. d) a ustanovení § 107 odst. 1 písm. m) zákona č. 254/2001 Sb., o vodách a o změně některých zákonů (vodní zákon), ve znění pozdějších předpisů (dále jen „vodní zákon“) v souladu s § 172 odst. 1 zákona č. 500/2004 Sb., správní řád, ve znění pozdějších předpisů (dále jen „správní řád“) a s § 66 odst. 7 vodního zákona zveřejňuje návrh opatření obecné povahy o změně stanovení záplavového území významných vodních toků na území města Plzně, včetně stanovení jejich aktivní zóny a vyzývá k podání připomínek.

Konkrétně se jedná o záplavová území vodního toku:

- Mže, ř.km 0,0 – 12,6 (ústí do Berounky – oblast Vochovy)
- Radbuza, ř. km 0,0 – 17,5 (soutok se Mží – Lhota, křížení s dálnicí D5)
- Úhlava, ř. km 0,0 – 11,5 (soutok s Radbuzou – nad křížení s dálnicí D5)
- Úslava, ř. km 0,0 – 12,0 (soutok s Beroučkou – Koterov, nad křížení s dálnicí D5)
- Beroučka, ř. km 128,1 – 138,9 (soutok Mže a Radbuzy – Bukovec/Zábělá)
- Vejprnický potok, ř. km 0,0 – 4,2 (soutok se Mží – přibližná hranice katastrálních území Vejprnice a Skvrňany)

S dokumentací ke změně stanovení záplavového území významných vodních toků na území města Plzně ve výše uvedeném rozsahu se lze seznámit na úřední desce Krajského úřadu Plzeňského kraje a na odboru životního prostředí Krajského úřadu Plzeňského kraje, Škroupova 18, Plzeň, kanc. č. dveří 354. Návrh opatření obecné povahy včetně grafického zobrazení rozsahu navrhovaného záplavového území, resp. celé znění dokumentace „Záplavové území města Plzně, aktualizace 2025“ vypracované spol. DHI, a.s., v prosinci 2025, je v souladu s § 172 odst. 1 a odst. 2 správního řádu zveřejněn rovněž na adrese:

<https://www.plzensky-kraj.cz/uredni-deska>

<https://dms.plzensky-kraj.cz/file/?id=20260312010101ca15b> – celé znění dokumentace  
<https://dms.plzensky-kraj.cz/file/?id=202605130807252df1d> – pouze mapové podklady

Připomínky k níže uvedenému návrhu opatření obecné povahy je možno podat u Krajského úřadu Plzeňského kraje, odboru životního prostředí, Škroupova 18, 306 13 Plzeň, ve lhůtě 30 dnů od zveřejnění tohoto návrhu na úřední desce Krajského úřadu Plzeňského kraje.

Řízení o návrhu opatření obecné povahy je písemné. Ke zveřejněnému návrhu opatření obecné povahy může podle § 172 odst. 4 správního řádu kdokoliv, jehož práva, povinnosti nebo zájmy mohou být opatřením obecné povahy přímo dotčeny, uplatnit u správního orgánu písemné připomínky. V souladu s § 115a odst. 3 vodního zákona se v případě vydávání opatření obecné povahy o stanovení záplavového území a jeho aktivní zóny nepoužije § 172 odst. 5 správního řádu, podle kterého mohou vlastníci nemovitostí, jejichž práva, povinnosti nebo zájmy související s výkonem vlastnického práva mohou být opatřením obecné povahy přímo dotčeny, uplatnit proti návrhu námítky.

Vlastní text zveřejňovaného návrhu opatření obecné povahy s odůvodněním:

## **NÁVRH OPATŘENÍ OBECNÉ POVAHY O ZMĚNĚ STANOVENÍ ZÁPLAVOVÉHO ÚZEMÍ NA ÚZEMÍ MĚSTA PLZNĚ**

Krajský úřad Plzeňského kraje, odbor životního prostředí, jako příslušný vodoprávní úřad podle § 104 odst. 2 písm. d) a § 107 odst. 1 písm. m) vodního zákona

### **stanovuje**

podle § 66 odst. 1 a 2 vodního zákona a § 8 vyhlášky č. 79/2018 Sb., o způsobu a rozsahu zpracovávání návrhu a stanovování záplavových území a jejich dokumentace (dále jen „vyhláška“), záplavové území významného vodního toku

#### **Mže v úseku ústí do Berounky – oblast Vochov (ř. km 0,0 – 12,6)**

katastrální území Kozolupy u Plzně, Město Touškov, Vochov, Malesice, Křimice, Radčice  
u Plzně, Skvrňany, Plzeň

č.h.p. 1-10-01-1800-0-00-00, 1-10-01-1860-0-00-00, 1-10-01-1840-0-00-00,  
1-10-01-1960-0-00-50, 1-10-01-1960-0-00-90

#### **Radbuza v úseku soutoku se Mží – Lhota, křížení s dálnicí D5 (ř. km 0,0 – 17,5)**

katastrální území Dobřany, Šlovice u Plzně, Lhota u Dobřan, Litice u Plzně, Valcha,  
Doudlevice

č.h.p. 1-10-02-1020-0-00-50, 1-10-02-1020-0-00-70, 1-10-02-1020-0-00-90,  
1-10-02-1080-1-00-00, 1-10-02-1080-2-00-90, 1-10-04-0010-0-00-00

#### **Úhlava v úseku soutoku s Radbuzou – nad křížení s dálnicí D5 (ř. km 0,0 – 11,5)**

katastrální území Štěnovice, Útušice, Radobyčice, Černice, Bručná, Hradiště u Plzně,  
Doudlevice, Plzeň

č.h.p. 1-10-03-0880-0-00-00

#### **Úslava v úseku soutoku s Beroučkou – Koterov, nad křížení s dálnicí D5 (ř. km 0,0 – 12,0)**

katastrální území Starý Plzenec, Koterov, Božkov, Plzeň, Lobzy, Plzeň 4, Doubravka

č.h.p. 1-10-05-0610-0-00-60, 1-10-05-0610-0-00-90, 1-10-05-0630-0-00-00

**Berounka v úseku od soutoku Mže a Radbuzy – Bukovec/Zábělá (ř. km 128,1 – 138,9)**  
katastrální území Plzeň, Plzeň 4, Doubravka, Bolevec, Bukovec, Senec u Plzně, Druztová,  
Chrást u Plzně

č.h.p. 1-10-04-0020-0-00-70, 1-10-04-0020-0-00-90, 1-10-04-0040-0-00-00,  
1-10-01-0010-0-00-00, 1-11-01-0030-0-00-20, 1-11-01-0030-0-00-90

**Vejprnický potok v úseku soutoku se Mže – přibližná hranice katastrálních území**  
**Vejprnice a Skvrňany (ř. km 0,0 – 4,2)**

katastrální území Vejprnice, Skvrňany, Plzeň  
č.h.p. 1-10-01-1950-0-00-70, 1-10-01-1950-0-00-90

a v uvedených úsecích vymezuje aktivní zónu záplavového území (dále jen „AZZÚ“).

Rozsah stanoveného záplavového území a aktivní zóny je zakreslen v mapové příloze opatření obecné povahy. Nedílnou součástí opatření obecné povahy jsou mapové podklady záplavových čar Q<sub>5</sub>-Q<sub>20</sub>-Q<sub>100</sub>-Q<sub>500</sub> a AZZÚ.

Záplavové území bylo stanoveno na základě návrhu správce výše uvedených významných vodních toků – Povodí Vltavy, státního podniku, závodu Berounka a dokumentace „Záplavové území města Plzně, aktualizace 2025“ vypracované spol. DHI, a.s., v prosinci 2025. Dokumentace je dostupná na Krajském úřadě Plzeňského kraje, odboru životního prostředí a na Povodí Vltavy, státním podniku, závodu Berounka.

Tímto opatřením obecné povahy se nahrazuje stanovené záplavové území vodních toků následovně:

Mže – v úseku toku ř. km 0,0 – 12,6 zčásti nahrazuje záplavové území stanovené Krajským úřadem Plzeňského kraje, odborem životního prostředí ze dne 02.12.2011 pod č.j. ŽP/11698/11.

Radbuza – zcela nahrazuje záplavové území stanovené Krajským úřadem Plzeňského kraje, odborem životního prostředí ze dne 02.12.2011 pod č.j. ŽP/11698/11 a v úseku toku do ř. km 17,5 zčásti nahrazuje záplavové území stanovené Krajským úřadem Plzeňského kraje, odborem životního prostředí ze dne 19.07.2022 pod č.j. PK-ŽP/8193/19.

Úhlava – zcela nahrazuje záplavové území stanovené Krajským úřadem Plzeňského kraje, odborem životního prostředí ze dne 23.06.2014 pod č.j. ŽP/4170/14 a v úseku toku do ř. km 11,5 zčásti nahrazuje záplavové území stanovené Krajským úřadem Plzeňského kraje, odborem životního prostředí ze dne 02.12.2011 pod č.j. ŽP/11698/11.

Úslava - zcela nahrazuje záplavové území stanovené Krajským úřadem Plzeňského kraje, odborem životního prostředí ze dne 02.12.2011 pod č.j. ŽP/11698/11 a v úseku toku do ř. km 12,0 nahrazuje záplavové území stanovené Krajským úřadem Plzeňského kraje, odborem životního prostředí ze dne 18.09.2014 pod č.j. ŽP/7108/14.

Berounka – zcela nahrazuje záplavové území stanovené Krajským úřadem Plzeňského kraje, odborem životního prostředí ze dne 02.12.2011 pod č.j. ŽP/11698/11 a v úseku toku od ř. km 128,1 zčásti nahrazuje záplavové území stanovené Krajským úřadem Plzeňského kraje, odborem životního prostředí ze dne 22.06.2006 pod č.j. ŽP/6667/06.

Vejprnický potok – zcela nahrazuje záplavové území stanovené Magistrátem města Plzně ze dne 25.06.1997 pod č.j. ŽP/3081/97-Ti a Krajským úřadem Plzeňského kraje, odborem životního prostředí ze dne 11.03.2019 pod č.j. PK-ŽP/21816/18.

### Odůvodnění

Správce významných vodních toků Mže, Radbuzy, Úhlavy, Úslavy, Berounky a Vejprnického potoka, Povodí Vltavy, státní podnik – závod Berounka, Denisovo nábřeží 14, 301 00 Plzeň, předložil dne 05.01.2026 Krajskému úřadu Plzeňského kraje, odboru životního prostředí (dále jen „KÚPK“), návrh na změnu stanovení záplavového území výše uvedených vodních toků v rozsahu potřebném pro aktualizaci povodňového modelu města Plzně. Podkladem návrhu byla dokumentace „Záplavové území města Plzně, aktualizace 2025“, vypracovaná spol. DHI, a.s., v prosinci 2025.

KÚPK zaslal dotčeným orgánům dne 19.03.2026 pod č.j. PK-ŽP/4281/26, resp. dne 27.03.2026 pod č.j. PK-ŽP/5045/26 pozvánku k projednání výše uvedeného návrhu s termínem konání dne 14.04.2026. V rámci ústního projednání dne 14.04.2026 byl předložený návrh prezentován zpracovatelem dokumentace, vznesené dotazy byly v rámci jednání zodpovězeny, k projednávanému návrhu nebyly vzneseny žádné připomínky.

Na základě výše uvedených skutečností stanovil KÚPK záplavové území výše uvedených významných vodních toků dle předloženého návrhu. Tímto opatřením obecné povahy se nahrazuje stanovené záplavové území vodních toků následovně:

Mže – v úseku toku ř. km 0,0 – 12,6 zčásti nahrazuje záplavové území stanovené Krajským úřadem Plzeňského kraje, odborem životního prostředí ze dne 02.12.2011 pod č.j. ŽP/11698/11.

Radbuza – zcela nahrazuje záplavové území stanovené Krajským úřadem Plzeňského kraje, odborem životního prostředí ze dne 02.12.2011 pod č.j. ŽP/11698/11 a v úseku toku do ř. km 17,5 zčásti nahrazuje záplavové území stanovené Krajským úřadem Plzeňského kraje, odborem životního prostředí ze dne 19.07.2022 pod č.j. PK-ŽP/8193/19.

Úhlava – zcela nahrazuje záplavové území stanovené Krajským úřadem Plzeňského kraje, odborem životního prostředí ze dne 23.06.2014 pod č.j. ŽP/4170/14 a v úseku toku do ř. km 11,5 zčásti nahrazuje záplavové území stanovené Krajským úřadem Plzeňského kraje, odborem životního prostředí ze dne 02.12.2011 pod č.j. ŽP/11698/11.

Úslava - zcela nahrazuje záplavové území stanovené Krajským úřadem Plzeňského kraje, odborem životního prostředí ze dne 02.12.2011 pod č.j. ŽP/11698/11 a v úseku toku do ř. km 12,0 nahrazuje záplavové území stanovené Krajským úřadem Plzeňského kraje, odborem životního prostředí ze dne 18.09.2014 pod č.j. ŽP/7108/14.

Berounka – zcela nahrazuje záplavové území stanovené Krajským úřadem Plzeňského kraje, odborem životního prostředí ze dne 02.12.2011 pod č.j. ŽP/11698/11 a v úseku toku od ř. km 128,1 zčásti nahrazuje záplavové území stanovené Krajským úřadem Plzeňského kraje, odborem životního prostředí ze dne 22.06.2006 pod č.j. ŽP/6667/06.

Vejprnický potok – zcela nahrazuje záplavové území stanovené Magistrátem města Plzně ze dne 25.06.1997 pod č.j. ŽP/3081/97-Ti a Krajským úřadem Plzeňského kraje, odborem životního prostředí ze dne 11.03.2019 pod č.j. PK-ŽP/21816/18.

Záplavové území je administrativně určené území, které může být při výskytu přirozené povodně zaplaveno vodou. Jeho rozsah je podle § 66 odst. 1 vodního zákona povinen stanovit na návrh správce vodního toku vodoprávní úřad. Návrh záplavového území se zpracovává podle vyhlášky. Návrh záplavových čar byl zpracován v mapovém měřítku 1 : 10 000. Na návrh správce vodního toku vymezuje vodoprávní úřad aktivní zónu záplavového území podle nebezpečnosti povodňových průtoků.

V aktivní zóně se podle § 67 vodního zákona nesmí umisťovat, povolovat ani provádět stavby s výjimkou vodních děl, jimiž se upravuje vodní tok, převádějí povodňové průtoky, provádějí opatření na ochranu před povodněmi, nebo která jinak souvisejí s vodním tokem nebo jimiž se zlepšují odtokové poměry, staveb pro jímání vod, odvádění odpadních vod a odvádění srážkových vod a dále nezbytných staveb dopravní a technické infrastruktury; to neplatí pro údržbu staveb a stavební úpravy, pokud nedojde ke zhoršení odtokových poměrů.

V aktivní zóně je dále zakázáno těžit nerosty a zeminu způsobem zhoršujícím odtok povrchových vod a provádět terénní úpravy zhoršující odtok povrchových vod, skladovat odplavitelný materiál, látky a předměty, zřizovat oplocení, živé ploty a jiné podobné překážky, zřizovat tábory, kempy a jiná dočasná ubytovací zařízení; to neplatí pro zřizování táborů sestávajících pouze ze stanů, které byly před stanovením aktivní zóny záplavového území v tomto místě zřizovány a které lze v případě povodňového nebezpečí neprodleně odstranit.

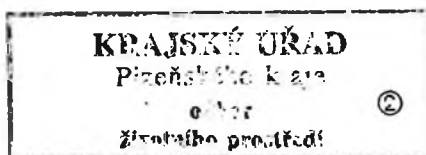
Rozsah stanovených záplavových území pro periodicitu povodně 5, 20, 100 a 500 let a aktivní zóny bude po nabytí účinnosti zveřejněn na mapové službě Plzeňského kraje, v digitálním povodňovém plánu Plzeňského kraje a na Vodohospodářském informačním portálu:

[http://mapy.kr-plzensky.cz/arcims/povodnovy\\_plan/viewer.htm](http://mapy.kr-plzensky.cz/arcims/povodnovy_plan/viewer.htm)

[https://dpp.plzensky-kraj.cz/pub\\_cz032/](https://dpp.plzensky-kraj.cz/pub_cz032/)

<https://voda.gov.cz>

Ověřená dokumentace stanoveného záplavového území je uložena u Povodí Vltavy, státního podniku – závodu Berounka a u Krajského úřadu Plzeňského kraje, odboru životního prostředí, kde do ní lze nahlížet. Opatření obecné povahy, kterým se záplavové území stanovuje, je s vyznačením nabytí jeho účinnosti a s příslušnou dokumentací v elektronické podobě dle § 8 odst. 4 vyhlášky zasláno Ministerstvu životního prostředí a pořizovatelům územně analytických podkladů.

Ing. Jakub Rataj  
vedoucí oddělení vodního hospodářství

Datum nabytí účinnosti: .....

**Přílohy:**

Mapové podklady záplavových čar -- 16x mapy Q<sub>5</sub>-Q<sub>20</sub>-Q<sub>100</sub>-Q<sub>500</sub> a AZZÚ

- v elektronické podobě včetně dokumentace k dispozici na:

<https://dms.plzensky-kraj.cz/file/?id=20260312010101ca15b> – celé znění dokumentace  
<https://dms.plzensky-kraj.cz/file/?id=202605130807252df1d> – pouze mapové podklady

Obdrží za účelem vyvěšení na úřední desce:

- Statutární město Plzeň
- MO Plzeň 1
- MO Plzeň 2 - Slovany
- MO Plzeň 3
- MO Plzeň 4
- MO Plzeň 5 - Křimice
- MO Plzeň 6 - Litice
- MO Plzeň 7 - Radčice
- MO Plzeň 8 - Černice
- MO Plzeň 9 - Malesice
- MO Plzeň 10 - Lhota
- Obec Druztová
- Město Město Touškov
- Obec Vochov
- Obec Kozolupy
- Obec Chrást
- Město Starý Plzenec
- Obec Útušice
- Město Dobřany
- Obec Zruč-Senec
- Obec Štěnovice
- Obec Vejprnice

Na vědomí stavební úřady:

- Magistrát města Plzně, odbor stavebně správní
- ÚMO Plzeň 1
- ÚMO Plzeň 2
- ÚMO Plzeň 3
- ÚMO Plzeň 4
- ÚMO Plzeň 5
- ÚMO Plzeň 6
- ÚMO Plzeň 7
- ÚMO Plzeň 8
- ÚMO Plzeň 9
- ÚMO Plzeň 10

- Městský úřad Město Touškov
- Městský úřad Třemošná
- Obecní úřad Štěnovice
- Městský úřad Starý Plzenec
- Městský úřad Dobřany
- Městský úřad Nýřany

Na vědomí vodoprávní úřady:

- Magistrát města Plzně, odbor životního prostředí
- Městský úřad Nýřany
- Městský úřad Přeštice
- Městský úřad Stod

V souladu s § 172 odst. 1 správního řádu musí být tento návrh opatření obecné povahy včetně mapové přílohy vyvěšen po dobu min. 15 dnů na úřední desce obecních úřadů, jejichž správních obvodů se má opatření obecné povahy týkat, v případě potřeby i jiným způsobem v místě obvyklým a též způsobem umožňujícím dálkový přístup.

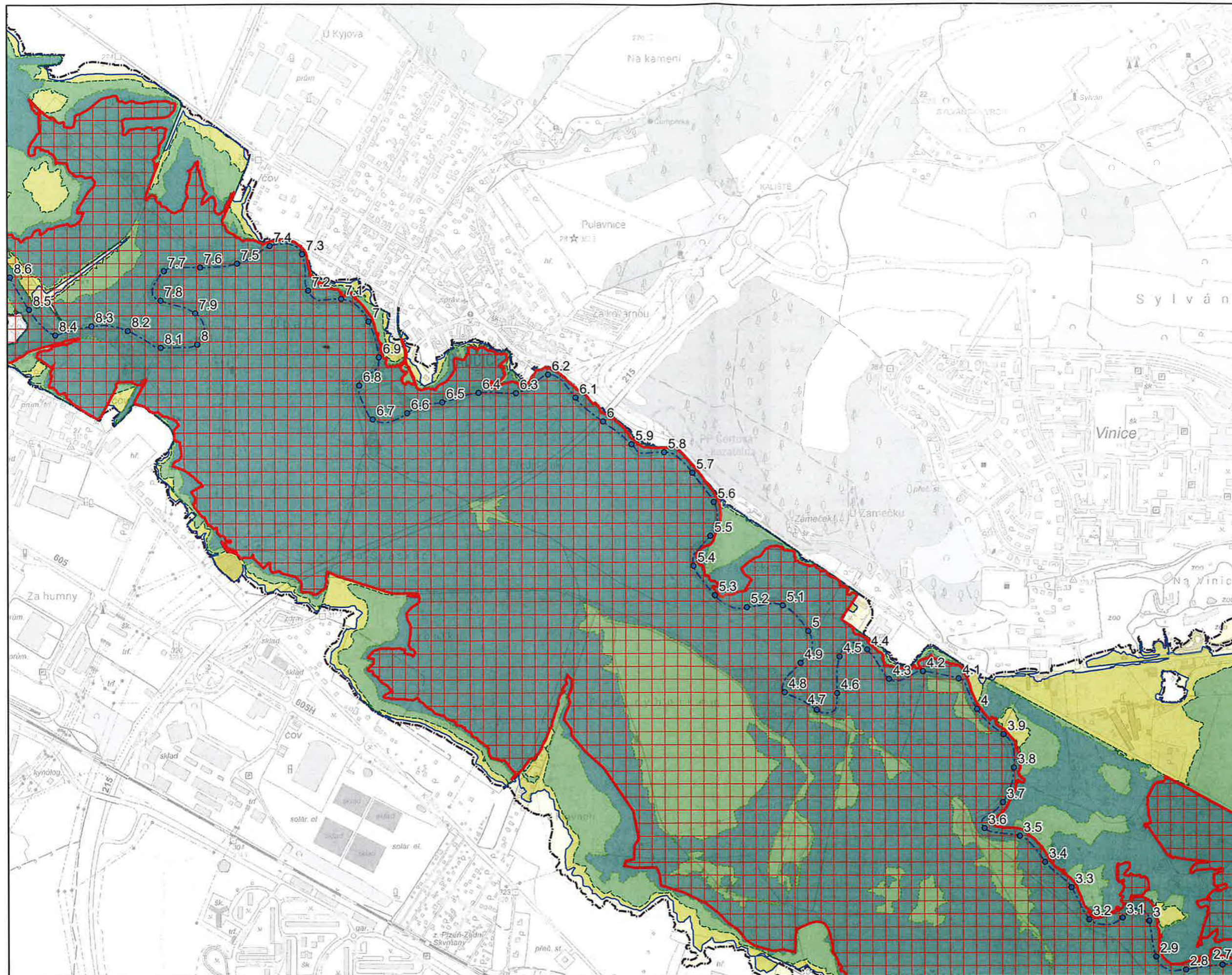
Žádáme o zaslání potvrzeného data vyvěšení a sejmutí návrhu zpět Krajskému úřadu Plzeňského kraje, odboru životního prostředí.

Datum vyvěšení: ..... (podpis oprávněné osoby a razítko)

Datum sejmutí: .....(podpis oprávněné osoby a razítko)

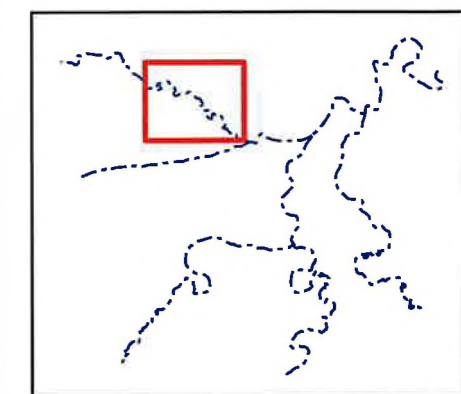
Zveřejněno způsobem umožňujícím dálkový přístup:

od: ..... do: .....



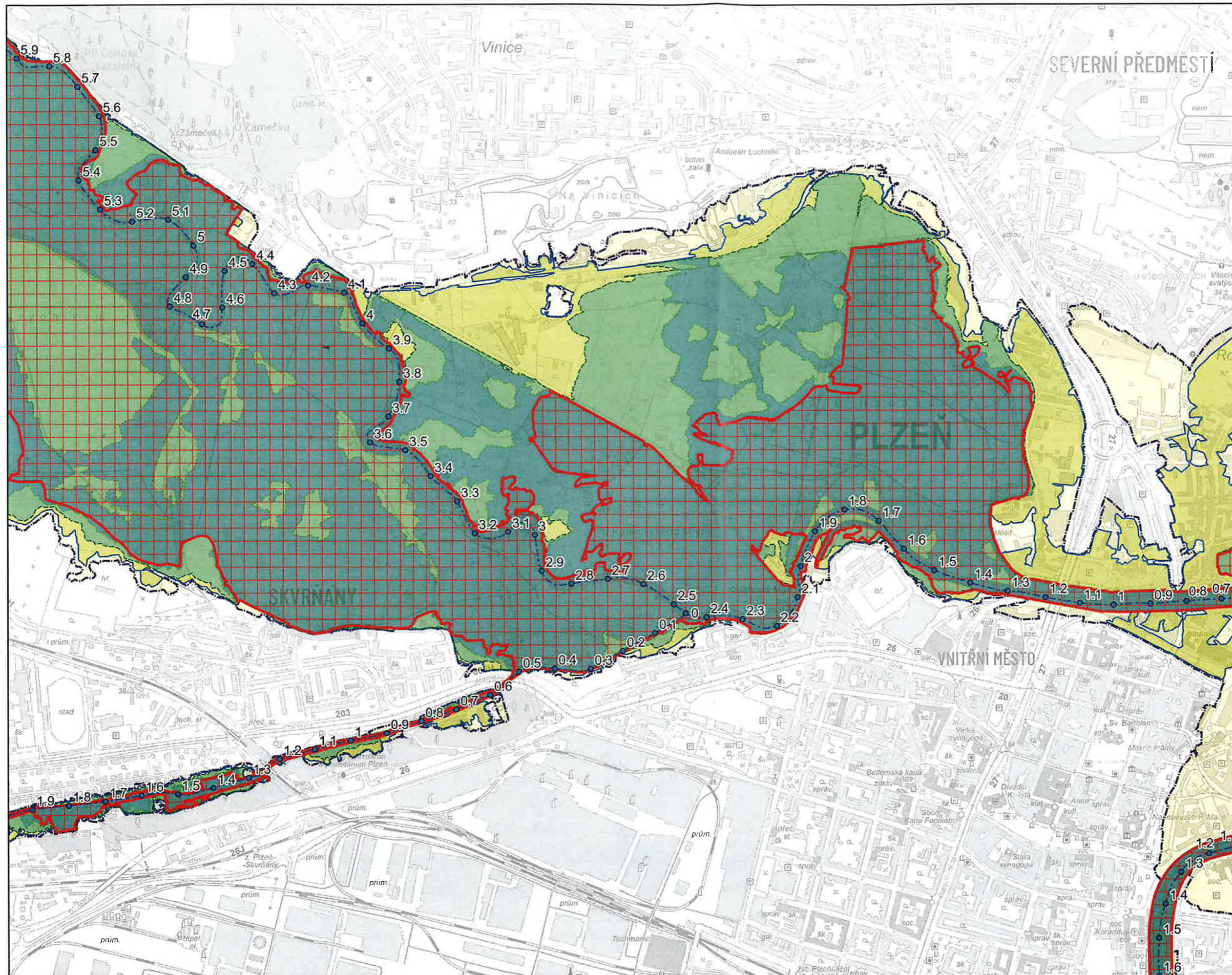
- Hranice AZZÚ
- Záplavová čára Q<sub>5</sub>
- Záplavová čára Q<sub>20</sub>
- Záplavová čára Q<sub>100</sub>
- Záplavová čára Q<sub>500</sub>
- AZZÚ
- Záplavové území Q<sub>5</sub>
- Záplavové území Q<sub>20</sub>
- Záplavové území Q<sub>100</sub>
- Záplavové území Q<sub>500</sub>
- Osa toku s kilometráží

**LIST Č. 2**



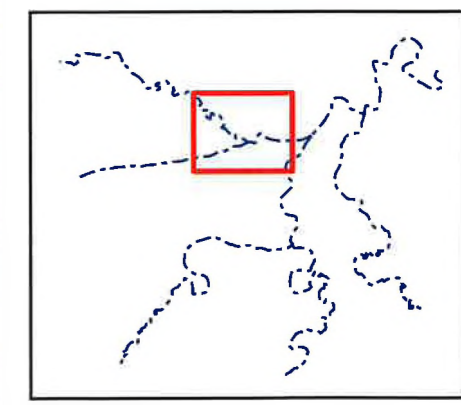
**1:10 000**  
 0 100 200 300 400 500 m

Souřadnicový referenční systém S-JTSK  
 Výškový referenční systém Balt po vyrovnání



- Hranice AZZÚ
- Záplavová čára Q<sub>5</sub>
- Záplavová čára Q<sub>20</sub>
- Záplavová čára Q<sub>100</sub>
- Záplavová čára Q<sub>500</sub>
- AZZÚ
- Záplavové území Q<sub>5</sub>
- Záplavové území Q<sub>20</sub>
- Záplavové území Q<sub>100</sub>
- Záplavové území Q<sub>500</sub>
- Osa toku s kilometráží

**LIST Č. 3**



**1:10 000**  
 0 100 200 300 400 500 m

Souřadnicový referenční systém S-JTSK  
 Výškový referenční systém Balt po vyrovnání