

# KRAJSKÝ ÚŘAD KARLOVARSKÉHO KRAJE

## ODBOR DOPRAVY A SILNIČNÍHO HOSPODÁŘSTVÍ

Se sídlem: Karlovy Vary, Závodní 353/88, 360 06 Karlovy Vary – Dvory, Česká republika

číslo jednací: KK/1225/DS/26-6  
vyřizuje: Josef Vaněk  
telefon: 354 222 513  
e-mail: josef.vanek@kr-karlovarsky.cz

## VEŘEJNÁ VYHLÁŠKA

### Opatření obecné povahy stanovení přechodné úpravy provozu na pozemní komunikaci

Krajský úřad Karlovarského kraje, odbor dopravy a silničního hospodářství (dále jen „krajský úřad“), podle § 124 odst. 4 písm. b) zákona č. 361/2000 Sb., o provozu na pozemních komunikacích a o změnách některých zákonů, ve znění pozdějších předpisů (dále jen „zákon o provozu na pozemních komunikacích“), jako příslušný orgán státní správy ve věcech stanovení místní a přechodné úpravy provozu na pozemních komunikacích – na silnici I. třídy, na základě návrhu právnické osoby **EUROVIA CZ a.s., sídlo: U Michelského lesa 1581/2, Michle, 140 00 Praha 4, IČO: 452 74 924**, kterou zastupuje na základě plné moci zaměstnanec pan Bc. Jiří Čepl, nar. xxx, bytem: xxx, doručeného dne 30.04.2026 a po písemném vyjádření příslušného orgánu Policie České republiky, Krajské ředitelství policie Karlovarského kraje, Odbor služby dopravní policie Karlovy Vary, č.j. KRPK-41635-2/ČJ-2026-1900DP ze dne 13. května 2026 a po posouzení návrhu v souladu s ustanovením § 77 odst. 1 písm. b) zákona o provozu na pozemních komunikacích v návaznosti na ustanovení § 171 a následující část šestou zákona č. 500/2004 Sb., správní řád, ve znění pozdějších předpisů (dále jen „správní řád“),

#### **stanovuje přechodnou úpravu provozu na silnici I/20** u města Toužim v okrese Karlovy Vary

– dle situačních plánků schválených Policií České republiky, Krajské ředitelství policie Karlovarského kraje, Odbor služby dopravní policie Karlovy Vary, č.j. KRPK-41635-2/ČJ-2026-1900DP ze dne 13. května 2026, které jsou nedílnou součástí tohoto stanovení.

**Platnost přechodné úpravy:** dle příslušného rozhodnutí o povolení uzavírky provozu na silnici I/20.

**Důvod:** uzavírky provozu na silnici I/20 při realizaci akce „I/20 oprava povrchu Toužim – Třebouň km staničení 33,154 – 37,109“ v okrese Karlovy Vary.

#### **Podmínky:**

1. Nedílnou součástí tohoto opatření obecné povahy jsou situační plánky, dle kterých bude přechodná úprava realizována. Při omezení provozu bude zachován provoz v jízdním pruhu o minimální šíři 3,0 m.

2. Provedení a umístění svislých dopravních značek, vodorovných dopravních značek a dopravních zařízení musí být v souladu s vyhláškou č. 294/2015 Sb., kterou se provádí zákon o provozu na pozemních komunikacích a splňovat požadavky platných technických norem a zvláštních technických předpisů. Ke zřízení přechodného DZ budou použity výrobky schválené k užívání na pozemních komunikacích I. třídy Ministerstvem dopravy České republiky.
3. V případě potřeby zajistit okamžitý průjezd všem složkám IZS.
4. Dopravní značení bude osazeno pouze na dobu nezbytně nutnou k provedení výše uvedených prací, a to plně v souladu s ust. § 78 odst. 3 zákona o provozu na pozemních komunikacích.
5. Při řízení provozu náležitě poučenými pracovníky dle § 79 odst. 1 písm. i) zákona o provozu na pozemních komunikacích, a bude toto probíhat plně v souladu s § 79 zákona o provozu na pozemních komunikacích.
6. Výše uvedené práce je nutno provádět tak, aby dopravní omezení na daném úseku komunikace bylo co možná minimální, tedy aby uzavírka byla omezena na nejkratší možnou dobu a zároveň velikost záboru nebyla nadbytečná.
7. Za dodržení uvedených podmínek a za náležitý stav přechodné úpravy provozu po celou dobu užití dopravních značek odpovídá žadatel.
8. Stanovení přechodné úpravy provozu nenahrazuje povolení, stanovisko, posouzení, případně jiné opatření správního orgánu vyžadované zvláštními předpisy.

### **Odůvodnění:**

Krajský úřad Karlovarského kraje, odbor dopravy a silničního hospodářství (dále jen „krajský úřad“), obdržel dne 30.04.2026 návrh právnické osoby **EUROVIA CZ a.s., sídlo: U Michelského lesa 1581/2, Michle, 140 00 Praha 4, IČO: 452 74 924**, kterou zastupuje na základě plné moci zaměstnanec pan Bc. Jiří Čepl, nar. xxx, bytem xxx (dále jen „navrhovatel“), na stanovení přechodné úpravy provozu při omezení obecného užívání částečnou uzavírkou provozu na silnici I/20 u města Toužim v okrese Karlovy Vary při realizaci akce „I/20 oprava povrchu Toužim – Třebouň km staničení 33,154 – 37,109“. Termín přechodné úpravy provozu byl požadována od 01.06. do 02.09.2026. Krajský úřad povolil termín přechodné úpravy provozu dle příslušného rozhodnutí o povolení uzavírky provozu na silnici I/20. Práce budou rozděleny celkem do 5-ti etap. Provoz bude řízen světelným signalizačním zařízením, nebo náležitě poučenými a vybavenými pracovníky zhotovitele. Objížďka je navrhována po silnici II/198 a III/19818. Přílohami podaného návrhu je vyjádření Ředitelství silnic a dálnic s. p., situační výkresy montáže a širších vztahů, dopravně inženýrská opatření odsouhlasené příslušným orgánem Policie České republiky, Krajské ředitelství policie Karlovarského kraje, Odbor služby dopravní policie Karlovy Vary, č.j. KRPK-41635-2/ČJ-2026-1900DP ze dne 13. května 2026, oznámení nabytí právní moci, plná moc a povolení záměru. Krajský úřad si opatřil výpis z obchodního rejstříku uvedené právnické osoby.

Uvedený návrh neobsahoval vyjádření Policie České republiky, jako dotčeného orgánu při stanovení místní a přechodné úpravy provozu na pozemních komunikacích a užití zařízení pro provozní informace. Ve smyslu ustanovení § 77 odst. 2 písm. b) a § 77 odst. 3 zákona o provozu na pozemních komunikacích krajský úřad požádal o vyjádření dotčeného orgánu.

Dne 11.05.2026 obdržel krajský úřad od navrhovatele upravená dopravně inženýrská opatření 1 x výkres 1. etapa ab „Oprava povrchu komunikace – po polovinách“ a 1 x výkres 5. etapa – c „Oprava povrchu komunikace – po polovinách“.

Dne 13.05.2026 obdržel krajský úřad požadované vyjádření Policie České republiky č.j. KRPK-41635-2/ČJ-2026-1900DP ze dne 13. května 2026, ve kterém *doporučuje vámi předloženou etapu 5 – c (1x výkres: 5. etapa – c „Oprava povrchu komunikace – po polovinách“) nahradit za etapy 5 – c1 a 5 – c2 dle námi přiložených příloh (2x výkres: 5. etapa – c1 „Oprava povrchu komunikace – po polovinách“ a 5. etapa – c2 „Oprava povrchu komunikace – po polovinách“), a to z důvodu zajištění BESIPu. Původní etapa 5 – c má v návrhu vyústění křižovatky sil. č. III/19818 od obce Políkno na sil. č. I/20 cca ve středu úseku, který je pouze na sil. č. I/20 řízený kyvadlově SSZ, dále předmětný výkres neobsahuje žádný návrh přechodného dopravního značení na sil. č. III/19818 ve směru od obce Políkno na sil. č. I/20, tedy do místa prací.* Krajský úřad plně akceptoval výše uvedené doporučení příslušného orgánu Policie České republiky.

Krajský úřad se před vydáním opatření obecné povahy zabýval návrhem na stanovení úpravy provozu z hlediska jeho souladu s právními předpisy, zejména zákonem o provozu na pozemních komunikacích, a dále z hlediska jeho nezbytnosti, přiměřenosti a dopadu na bezpečnost a plynulost silničního provozu. Při posouzení návrhu vycházel krajský úřad z předložených podkladů, charakteru dotčené pozemní komunikace, intenzity a způsobu jejího užívání a z místních poměrů v daném území. Současně posuzoval, zda navržené dopravní značení odpovídá účelu, pro který má být stanoveno, a zda nezasahuje do práv účastníků provozu nad nezbytnou míru.

Krajský úřad dále zohlednil stanovisko Policie České republiky jako dotčeného orgánu z hlediska bezpečnosti a plynulosti silničního provozu a vyjádření vlastníka, resp. správce dotčené pozemní komunikace, přičemž neshledal důvody, pro které by nebylo možné návrhu vyhovět. Na základě výše uvedeného dospěl krajský úřad k závěru, že stanovená úprava provozu je v daném místě odůvodněná, odpovídá místním podmínkám a sleduje legitimní cíl spočívající v zajištění bezpečnosti a plynulosti silničního provozu, a proto přistoupil k vydání tohoto opatření obecné povahy.

### **Poučení:**

Dle ustanovení § 173 odst. 2 správního řádu proti opatření obecné povahy nelze podat opravný prostředek. Opatření obecné povahy nabývá dle § 77 odst. 5 zákona o provozu na pozemních komunikacích účinnosti pátým dnem po vyvěšení veřejné vyhlášky. Podle § 174 odst. 2 správního řádu lze soulad opatření obecné povahy posoudit v přezkumném řízení. Usnesení o zahájení přezkumného řízení lze vydat do 1 roku od účinnosti opatření obecné povahy. Účinky rozhodnutí v přezkumném řízení nastávají ode dne jeho právní moci.

V Karlových Varech dne 18.05.2026

Josef Vaněk  
úředník odboru dopravy a silničního hospodářství

Vyvěšeno dne: .....  
razítko a podpis oprávněné osoby

Sejmuto dne: .....  
razítko a podpis oprávněné osoby

V elektronické podobě je opatření obecné povahy zveřejněno na elektronické úřední desce Krajského úřadu Karlovarského kraje, na adrese: <https://www.kr-karlovarsky.cz/krajsky-urad/uredni-deska>

### **Doručí se:**

**Navrhovatel:** (přímým doručením):

EUROVIA CZ a.s., U Michelského lesa 1581/2, Michle, 140 00 Praha 4

**Dotčené osoby** (přímým doručením):

Ředitelství silnic a dálnic s. p., Čerčanská 2023/12, Krč, 140 00 Praha 4

adresa doručení: Ředitelství silnic a dálnic s. p., Správa Karlovy Vary, Závodní 369/82, 360 06 Karlovy Vary

**Dotčené osoby** (veřejnou vyhláškou):

V souladu s ustanovením § 173 odst. 1 správního řádu opatření obecné povahy správní orgán oznámí veřejnou vyhláškou; opatření obecné povahy zveřejní též na úředních deskách obecních úřadů v obcích jejichž správních obvodů se opatření obecné povahy týká.

**Statutární město Karlovy Vary, Moskevská 21, 361 20 Karlovy Vary**

**Město Toužim, Sídliště 428, 364 01 Toužim**

**Se žádostí o bezodkladné vyvěšení tohoto opatření obecné povahy ve věci stanovení přechodné úpravy provozu pozemních komunikací na své úřední desce po dobu 15 dnů.**

**Dotčené orgány:**

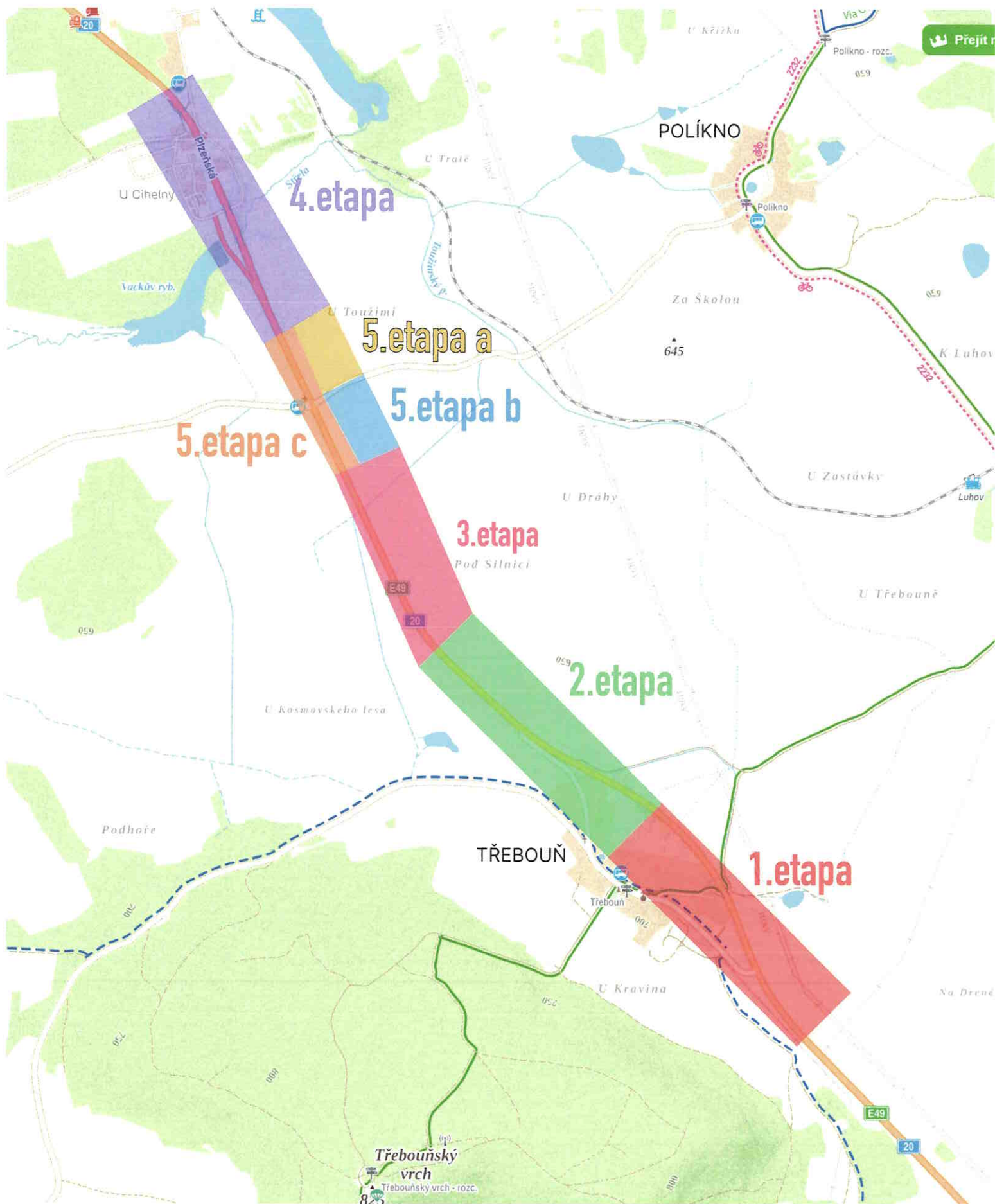
Policie České republiky, Krajské ředitelství policie Karlovarského kraje, Odbor služby dopravní policie Karlovy Vary, Závodní 386/100, 360 06 Karlovy Vary

Magistrát města Karlovy Vary, odbor dopravy, Moskevská 21, 361 20 Karlovy Vary

# D10 – I/20 stan. km 33.154–37.109

## etapa 1. – 5.

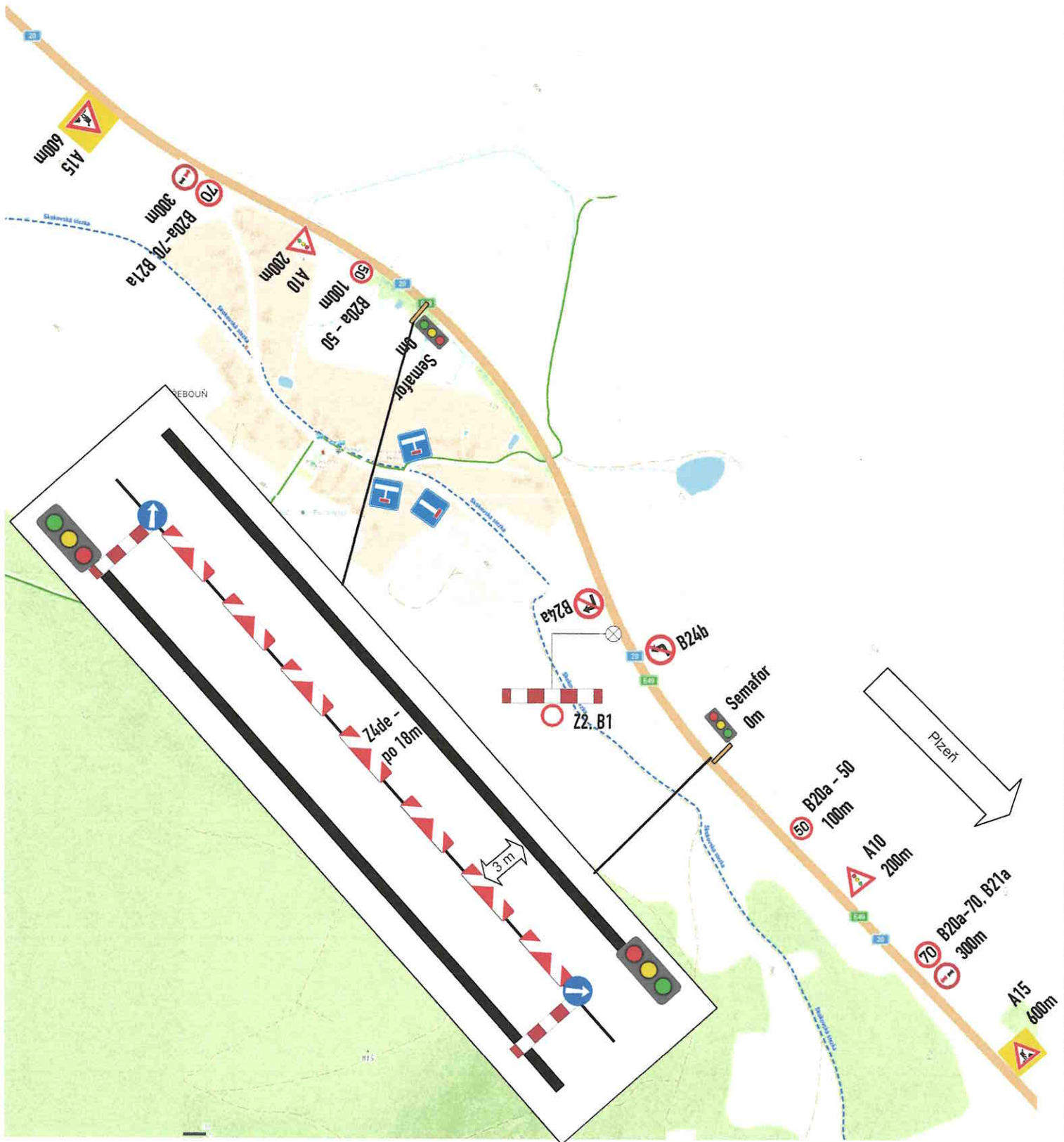
### celková situace



# DIO – I/20 stan. km 37,109-36,250

## 1. etapa ab

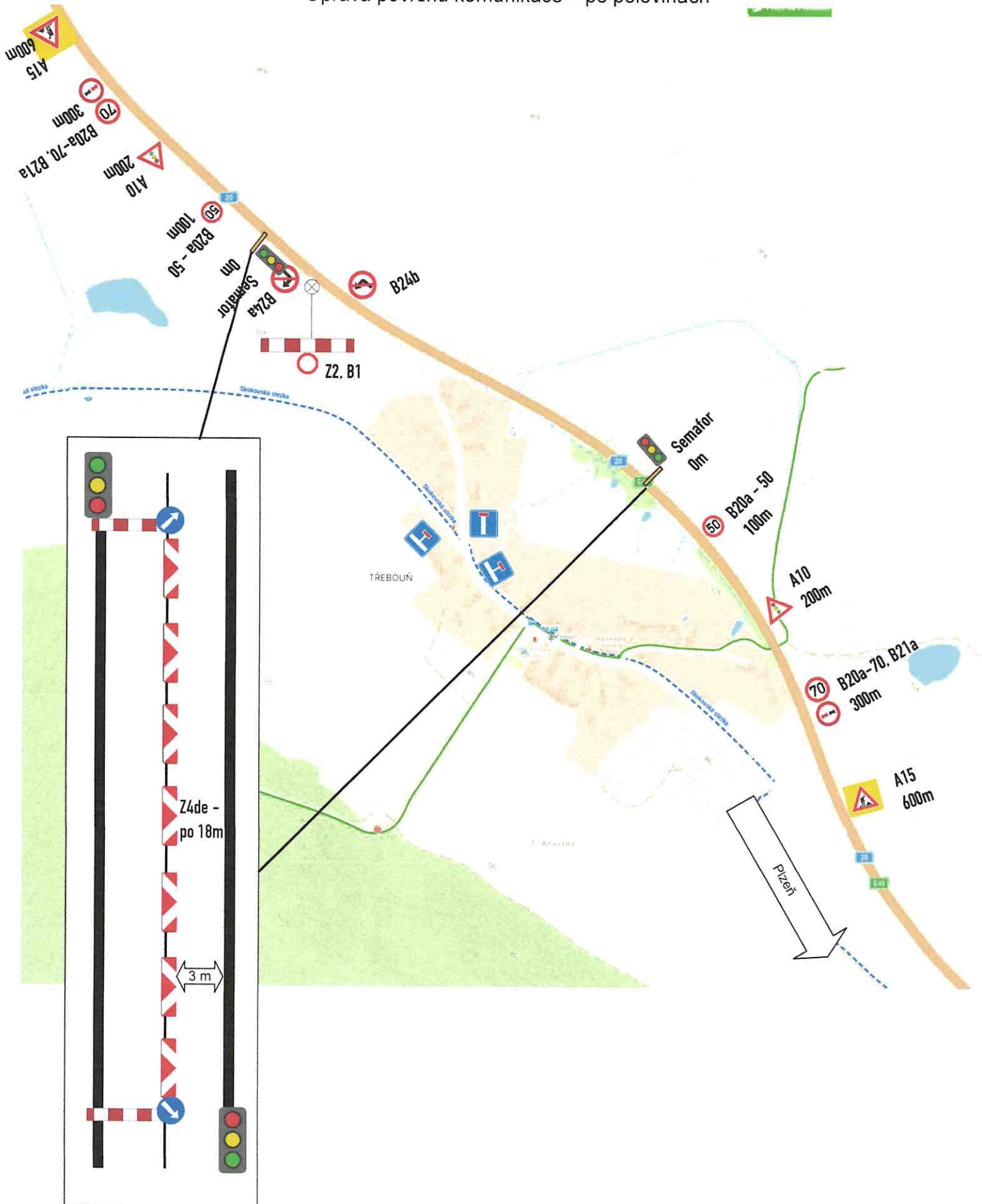
Oprava povrchu komunikace – po polovinách



# DIO – I/20 stan. km 36,250-35,500

## 2. etapa ab

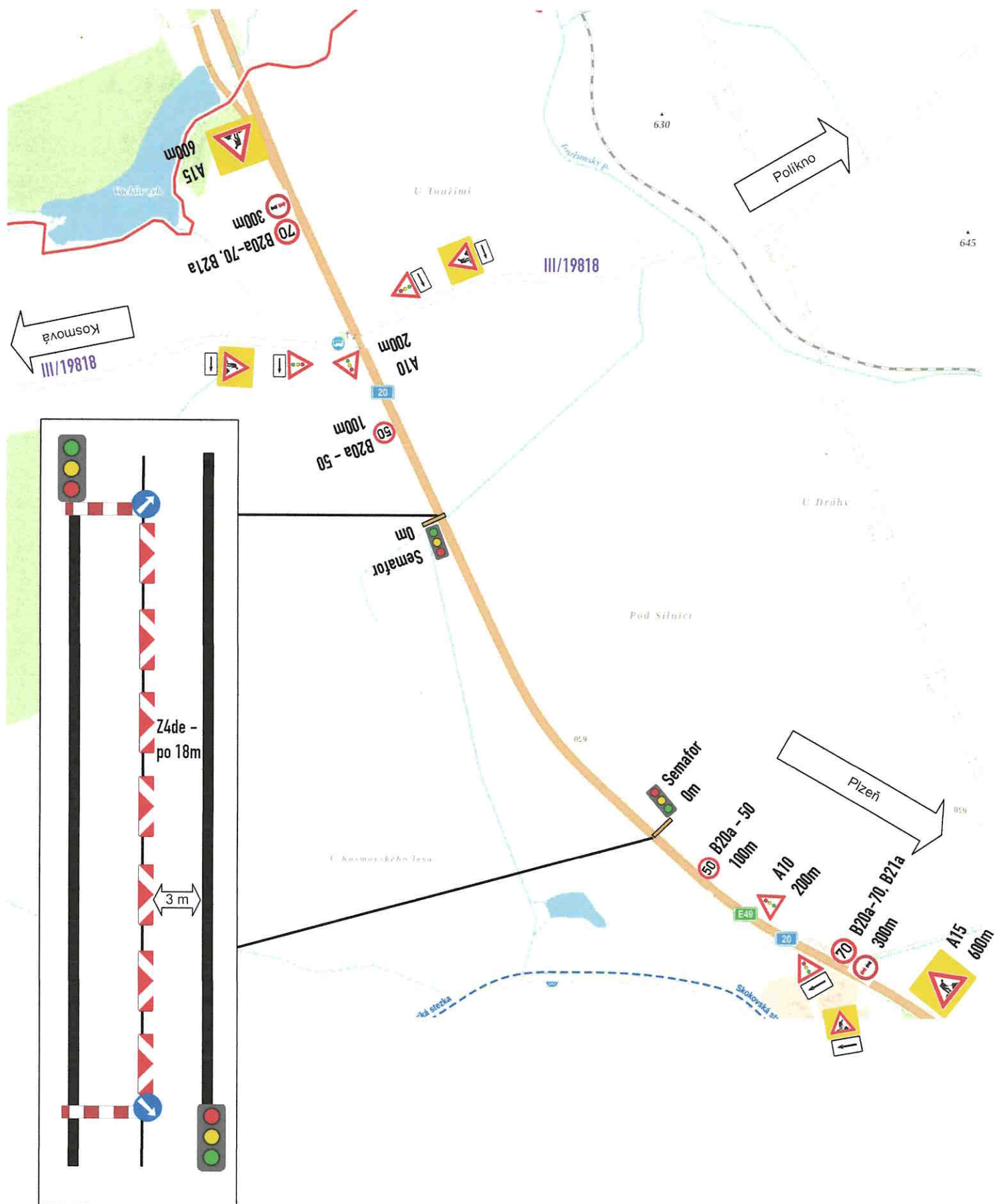
Oprava povrchu komunikace – po polovinách



# DIO – I/20 stan. km 35.500-34.750

## 3. etapa ab

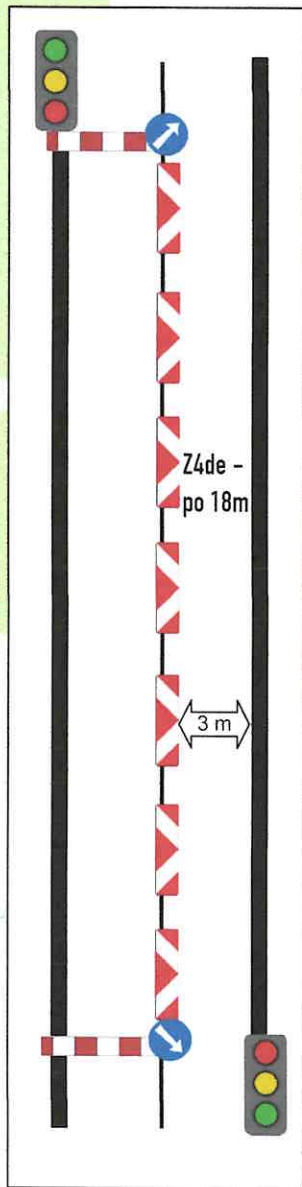
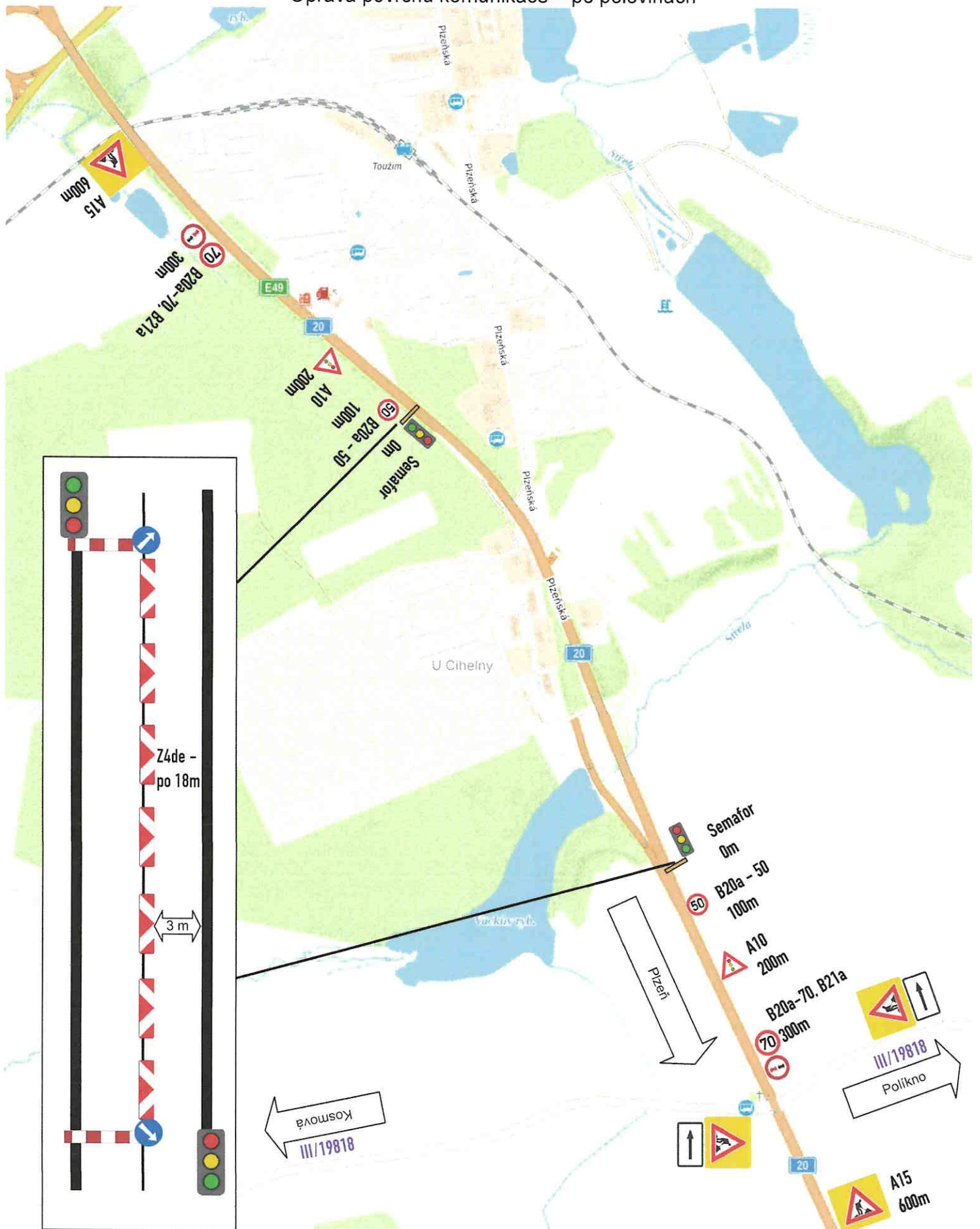
Oprava povrchu komunikace – po polovinách



# DIO – I/20 stan. km 34,000-33,154

## 4. etapa ab

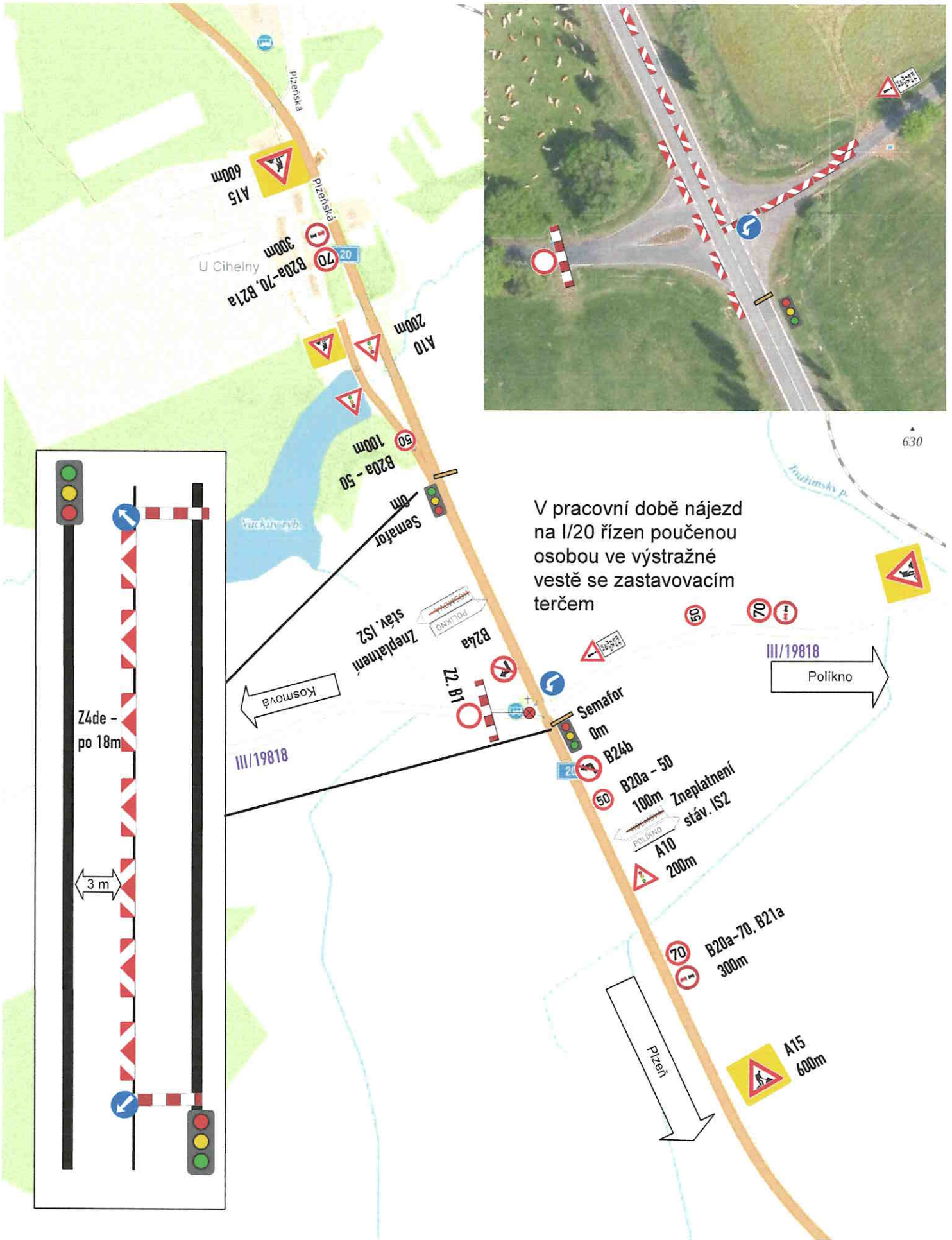
Oprava povrchu komunikace – po polovinách



# DIO – I/20 stan. km 34.000-34.750 LS 1.pol

## 5. etapa - a

Oprava povrchu komunikace – po polovinách

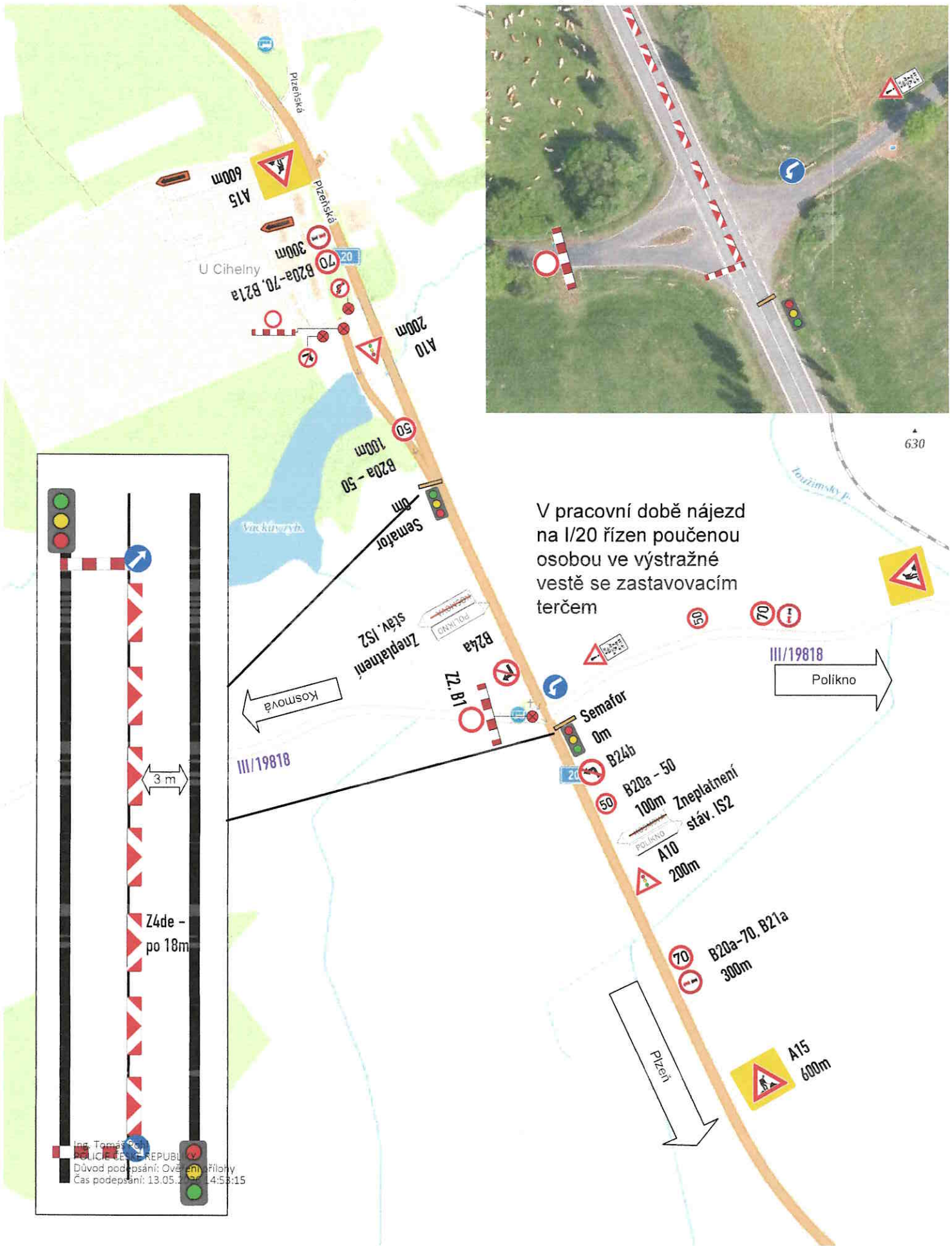




# DIO – I/20 stan. km 34.000-34.750 PS 1.pol

## 5. etapa – c1

Oprava povrchu komunikace – po polovinách



V pracovní době nájezd na I/20 řízen poučenou osobou ve výstražné vestě se zastavovacím terčem

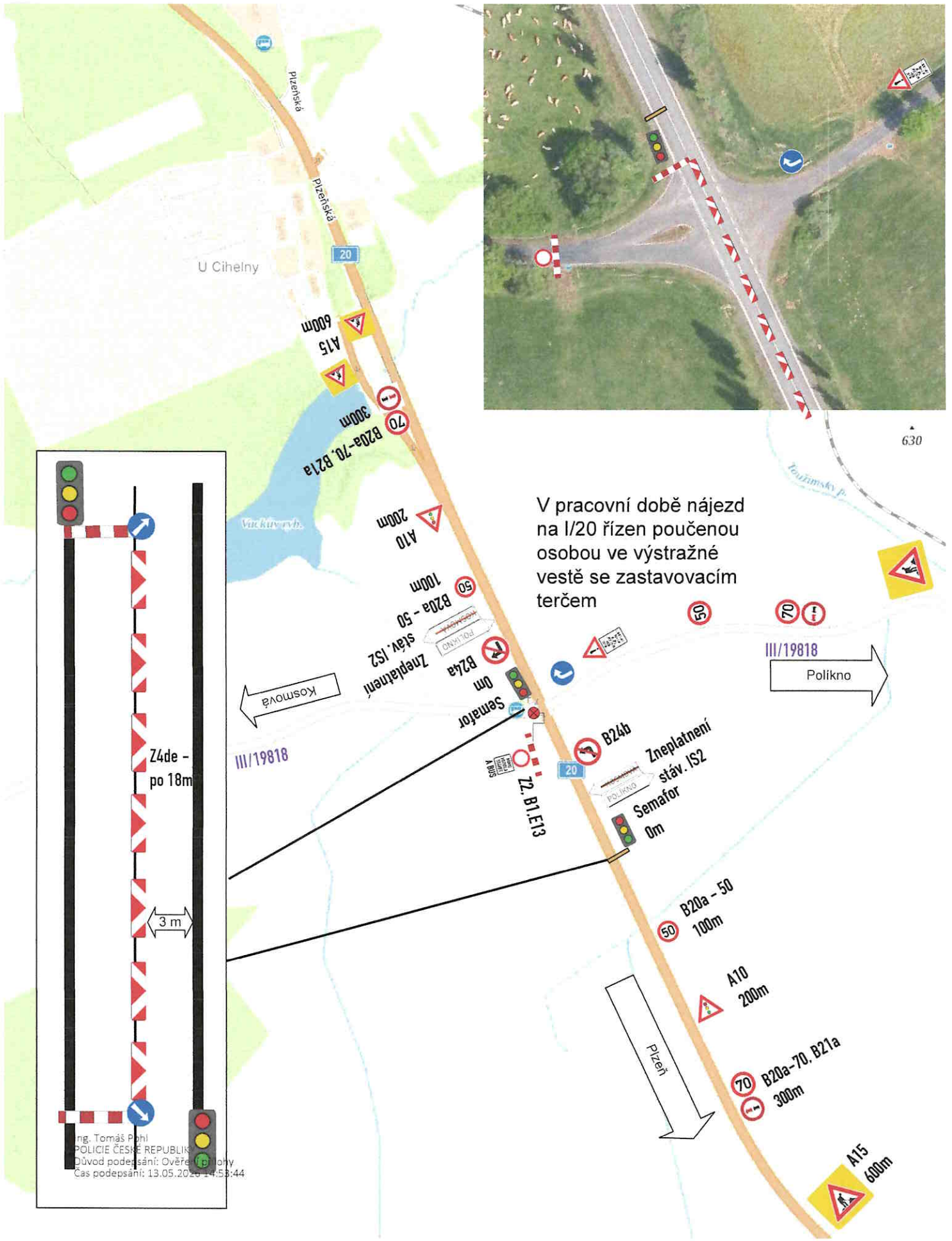
630

Ing. Tomáš...  
POLICE ČESKÉ REPUBLIKY  
Důvod podepsání: Ověřeno přílohy  
Čas podepsání: 13.05.2014 14:58:15

# DIO – I/20 stan. km 34.000-34.750 PS 2.pol

## 5. etapa – c2

Oprava povrchu komunikace – po polovinách



# DIO – I/20 – 5. etapa a,b

Oprava povrchu komunikace – obj. trasa



# DIO – I/20 – 5. etapa c

Oprava povrhu komunikace – obj. trasa

