

# KRAJSKÝ ÚŘAD KARLOVARSKÉHO KRAJE

## ODBOR DOPRAVY A SILNIČNÍHO HOSPODÁŘSTVÍ

Se sídlem: Karlovy Vary, Závodní 353/88, 360 06 Karlovy Vary – Dvory, Česká republika

Číslo jednací: KK/1171/DS/26-6

Vyřizuje: Ing. Lenka Štanglová

Tel.: 607 047 180

e-mail: lenka.stanglova@kr-karlovarsky.cz

## VEŘEJNÁ VYHLÁŠKA

### Opatření obecné povahy stanovení přechodné úpravy provozu na pozemní komunikaci

Krajský úřad Karlovarského kraje, odbor dopravy a silničního hospodářství (dále jen „krajský úřad“), podle § 124 odst. 4 písm. b) zákona č. 361/2000 Sb., o provozu na pozemních komunikacích a o změnách některých zákonů, ve znění pozdějších předpisů (dále jen „zákon č. 361/2000 Sb.“), jako příslušný orgán státní správy ve věcech stanovení místní a přechodné úpravy provozu na pozemních komunikacích – na silnici I. třídy, na základě žádosti právnické osoby **EUROVIA CZ a.s., se sídlem U Michelského lesa 1581/2, 140 00 Praha 4 – Michle, IČ: 452 74 924**, kterou zastupuje na základě plné moci paní Jana Lapinová, nar.: xxx, bytem xxx, podané dne 16.04.2026 a po písemném vyjádření příslušného orgánu Policie ČR, Krajské ředitelství policie Karlovarského kraje, Odbor služby dopravní policie Karlovy Vary, č. j.: KRPK-3677-80/ČJ-2017-1900DP ze dne 6. května 2026 a po posouzení žádosti v souladu s ustanovením § 77 odst. 1 písm. b) zákona č. 361/2000 Sb. v návaznosti na ustanovení § 171 a následující část šestou zákona č. 500/2004 Sb., správní řád, ve znění pozdějších předpisů (dále jen „správní řád“),

**stanovuje přechodnou úpravu provozu na silnici I/6** cca v km 89,5 v okrese Karlovy Vary v rámci realizace stavby „D6 KNÍNICE - BOŠOV“ z důvodu zprovoznění SO 103 (silnice II/205):

- dle situačního plánu schváleného Policií ČR, Krajské ředitelství policie Karlovarského kraje, Odbor služby dopravní policie Karlovy Vary, č. j.: KRPK-3677-80/ČJ-2017-1900DP ze dne 6. května 2026, který je nedílnou součástí tohoto stanovení.

**Platnost přechodné úpravy: od 20.05.2026 do 31.12.2026**

**Důvod:** zprovoznění SO 103 v okrese Karlovy Vary v rámci stavby „D6 KNÍNICE - BOŠOV“

#### Podmínky:

1. Nedílnou součástí tohoto opatření obecné povahy je situační plánec, dle kterého bude přechodná úprava realizována.
2. Provedení a umístění svislých dopravních značek, vodorovných dopravních značek a dopravních zařízení musí být v souladu s vyhláškou č. 294/2015 Sb., kterou se provádí zákon o provozu na pozemních komunikacích ve znění pozdějších předpisů a splňovat požadavky platných technických norem a zvláštních technických předpisů.

3. Dopravní značení bude osazeno pouze na dobu nezbytně nutnou k provedení výše uvedených prací, a to plně v souladu s ust. § 78 odst. 3 zákona č. 361/2000 Sb.
4. Při řízení provozu náležitě poučenými pracovníky dle ust. § 79 odst. 1 písm. i) zákona č. 361/2000 Sb., bude toto probíhat plně v souladu s ust. § 79 zákona č. 361/2000 Sb.
5. Výše uvedené práce je nutno provádět tak, aby dopravní omezení na daném úseku komunikace bylo co možná minimální jak z hlediska velikosti záboru, tak doby zvláštního užívání.
6. Za dodržení uvedených podmínek a za náležitý stav přechodné úpravy provozu po celou dobu užití dopravních značek odpovídá žadatel.
7. Stanovení přechodné úpravy provozu nenahrazuje povolení, stanovisko, posouzení, případně jiné opatření správního orgánu vyžadované zvláštními předpisy.
8. Skutečnou dobu trvání dopravního omezení je povinen správce komunikace, případně provádějící firma zadat do univerzální aplikace (<http://jsu.jsdi.cz>). Národního dopravního informačního centra (NDIC), Slovenská 7/1124, 702 00 Ostrava – Přívoz. V nutných případech lze tyto operativní změny hlásit telefonicky na NDIC (596 663 550-556).

### **Odůvodnění:**

Krajský úřad Karlovarského kraje, odbor dopravy a silničního hospodářství, jako věcně a místně příslušný správní úřad obdržel dne 16.04.2026 žádost právnické osoby EUROVIA CZ a.s., se sídlem U Michelského lesa 1581/2, 140 00 Praha 4 – Michle, IČ: 452 74 924, kterou zastupuje na základě plné moci paní Jana Lapinová, nar.: xxx, bytem xxx, o stanovení přechodné úpravy provozu na silnici I/6 cca v km 89,5 v okrese Karlovy Vary v rámci realizace stavby „D6 KNÍNICE - BOŠOV“ z důvodu zprovoznění SO 103 (silnice II/205), v termínu od 20.05.2026 do 31.12.2026. K žádosti bylo doloženo stanovisko Policie ČR, Krajské ředitelství policie Karlovarského kraje, Odbor služby dopravní policie Karlovy Vary, č. j.: KRPK-3677-80/ČJ-2017-1900DP ze dne 6. května 2026, souhlas Ředitelství silnic a dálnic s. p., příslušná plná moc a výpis z obchodního rejstříku uvedené právnické osoby.

Správní orgán oznámil veřejnou vyhláškou stanovení přechodné úpravy provozu na silnici I/6 cca v km 89,5 v okrese Karlovy Vary v rámci realizace stavby „D6 KNÍNICE - BOŠOV“ z důvodu zprovoznění SO 103 (silnice II/205), v termínu od 20.05.2026 do 31.12.2026, formou opatření obecné povahy. Správní úřad se před vydáním opatření obecné povahy zabýval návrhem na stanovení úpravy provozu z hlediska jeho souladu s právními předpisy, zejména zákonem č. 361/2000 Sb., a dále z hlediska jeho nezbytnosti, přiměřenosti a dopadu na bezpečnost a plynulost silničního provozu. Při posouzení návrhu vycházel správní úřad z předložených podkladů, charakteru dotčené pozemní komunikace, intenzity a způsobu jejího užívání a z místních poměrů v daném území. Současně posuzoval, zda navržené dopravní značení odpovídá účelu, pro který má být stanoveno, a zda nezasahuje do práv účastníků provozu nad nezbytnou míru. Správní úřad dále zohlednil stanovisko Policie České republiky jako dotčeného orgánu z hlediska bezpečnosti a plynulosti silničního provozu a vyjádření vlastníka, resp. správce dotčené pozemní komunikace, přičemž neshledal důvody, pro které by nebylo možné návrhu vyhovět.

Na základě výše uvedeného dospěl správní úřad k závěru, že stanovená úprava provozu je v daném místě odůvodněná, odpovídá místním podmínkám a sleduje legitimní cíl spočívající v zajištění bezpečnosti a plynulosti silničního provozu, a proto přistoupil k vydání tohoto opatření obecné povahy.

**Poučení:**

Dle ustanovení § 173 odst. 2 správního řádu proti opatření obecné povahy nelze podat opravný prostředek. Opatření obecné povahy nabývá dle § 77 odst. 5 zákona č. 361/2000 Sb. účinnosti pátým dnem po vyvěšení veřejné vyhlášky.

V Karlových Varech dne 13.05.2026

Ing. Lenka Štanglová  
úředník odboru dopravy a silničního hospodářství

Vyvěšeno dne: .....  
razítko a podpis oprávněné osoby

Sejmuto dne: .....  
razítko a podpis oprávněné osoby

**Doručí se:**

**Žadatel:** (přímým doručením):

EUROVIA CZ a.s., U Michelského lesa 1581/2, 140 00 Praha 4 - Michle

adresa doručení: EUROVIA CZ a.s., Jana Lapinová, U Michelského lesa 1581/2, 140 00 Praha 4 - Michle

**Dotčené osoby** (přímým doručením):

Ředitelství silnic a dálnic s. p., Čerčanská 2023/12, Krč, 140 00 Praha 4

adresa doručení: Ředitelství silnic a dálnic s. p., Správa Karlovy Vary, Závodní 369/82, 360 06 Karlovy Vary

**Dotčené osoby** (veřejnou vyhláškou):

V souladu s ustanovením § 173 odst. 1 správního řádu opatření obecné povahy správní orgán oznámí veřejnou vyhláškou; opatření obecné povahy zveřejní též na úředních deskách obecních úřadu v obcích jejichž správních obvodech se opatření obecné povahy týká.

**Dotčený orgán:**

Policie ČR, Krajské ředitelství policie Karlovarského kraje, Odbor služby dopravní policie Karlovy Vary, Závodní 388/100, 360 06 Karlovy Vary - Dvory

**Dále obdrží:**

Magistrát města Karlovy Vary, Moskevská 21, 361 20 Karlovy Vary

**PŘECHODNÉ DOPRAVNÍ ZNAČENÍ - ZPROVOZNĚNÍ SO 103 (SILNICE II/205)**

**DOPRAVNÍ ZNAČENÍ NA SILNICI I/6**

Během tohoto DIO bude zprovozněn SO 103 (přeložka silnice II/205). Tato silnice bude sloužit pouze pro staveništní dopravu. Současně bude přerušena silnice III/20522 v místě křížení s tělesem D6. Objízdná trasa ve směru na Knínice (Žlutice) je vedena po silnici I/6 a dále po stávající silnici II/205. Objízdná trasa viz samostatná příloha.

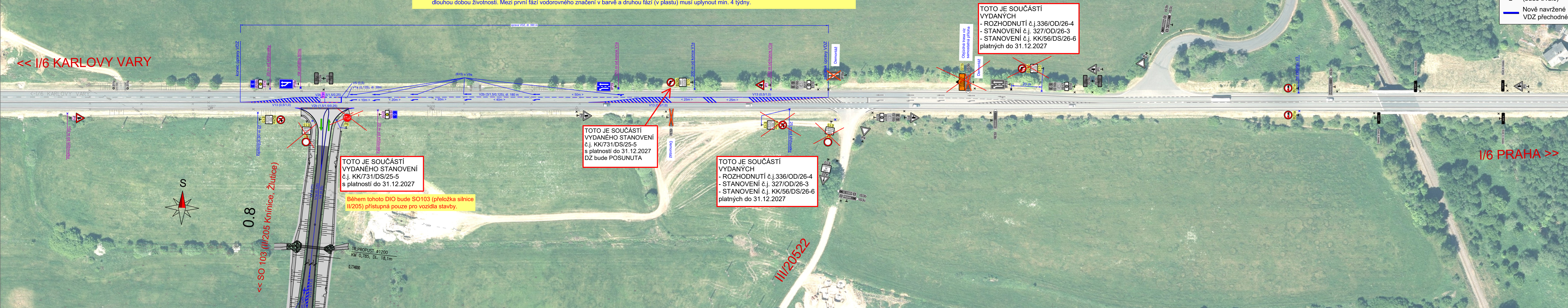
Dopravně inženýrská opatření jsou zpracována především podle Příručky pro označování pracovních míst na dálnicích a silnicích (Příručka 2023) a podle zásad TP 66 („Zásady pro označování pracovních míst na pozemních komunikacích“) s přihlédnutím k typovým úpravám a požadavkům RSD (tj. R-plánům, standardům PPK, Provozním směrnicím), ZTKP kap. 14 a platností vyhlášky Ministerstva dopravy č. 294/2015 Sb., kterou se provádějí pravidla provozu na pozemních komunikacích, souvisejících technických norem a technických podmínek Ministerstva dopravy.

Navržené dopravní značení je rozděleno na **Přechodné (dočasné)** a **Přechodné (které bude výhledově trvalé)**:

**Přechodné (dočasné)** - které bude osazeno pouze pro potřeby DIO. Všechny svíslé značky a dopravní zařízení k označení pracovních míst budou provedeny v základní velikosti v retroreflexní úpravě třídy min. RA2 dle ČSN EN 12899-1. Značky budou umístěny na červeno-bíle pruhovaných sloupcích, přičemž pruhy šířky 100-200 mm budou tvořeny polepem z retroreflexní fólie třídy RA 1, kolority min. CR 1 dle ČSN EN 12899-1. Zrušení platnosti značek bude provedeno zakrytím celé značky. Způsob zrušení platnosti částí nebo celých značek různých typů stanovuje příloha č. 1 PPK-PRE.

**Přechodné (následně trvalé)**, které je převzato z návrhu trvalého dopravního značení, vybraných komunikací (SO 193). Toto trvalé dopravní značení bude osazeno dle zásad pro trvalé dopravní značení, ovšem v rámci tohoto DIO bude uvažováno jako přechodné. Sloupky svíslých dopravních značek budou osazeny do demontovatelných kotevnic patek.

- **Veškeré "trvalé" SDZ**, které je součástí tohoto DIO, bude provedeno v základní velikosti. Pro silnice II. třídy (resp. I. třídy) bude provedeno z retroreflexního materiálu odpovídajícího třídě min. RA2 a musí splňovat požadavky třídy P3 dle NA.2.5 národní přílohy ČSN EN 12 899-1. Pro silnice III. třídy bude provedeno z retroreflexního materiálu odpovídajícího třídě min. RA1 a musí splňovat požadavky třídy P3 dle NA.2.5 národní přílohy ČSN EN 12 899-1.
- **VDZ** na asfaltové vozovce na silnicích II. třídy (resp. I. třídy) bude provedeno standardně dle PPK-VZ ve dvou fázích. Nejprve bude VDZ provedeno jednosložkovou reflexní barvou. Po stabilizaci vlastností povrchu vozovky, příp. po skončení zimního období bude provedeno definitivní značení z materiálu s dlouhou dobou životnosti. Mezi první fází vodorovného značení v barvě a druhé fází (v plastu) musí uplynout min. 4 týdny.



TOTO JE SOUČÁSTÍ VYDANÝCH  
- ROZHODNUTÍ č.j.336/OD/26-4  
- STANOVENÍ č.j. 327/OD/26-3  
- STANOVENÍ č.j. KK/56/DS/26-6  
platných do 31.12.2027

TOTO JE SOUČÁSTÍ VYDANÉHO STANOVENÍ č.j. KK/731/DS/25-5 s platností do 31.12.2027 DZ bude POSUNUTA

TOTO JE SOUČÁSTÍ VYDANÝCH  
- ROZHODNUTÍ č.j.336/OD/26-4  
- STANOVENÍ č.j. 327/OD/26-3  
- STANOVENÍ č.j. KK/56/DS/26-6  
platných do 31.12.2027

TOTO JE SOUČÁSTÍ VYDANÉHO STANOVENÍ č.j. KK/731/DS/25-5 s platností do 31.12.2027

Během tohoto DIO bude SO103 (přeložka silnice II/205) přístupná pouze pro vozidla stavby.

LEGENDA:

	Stávající SDZ
	Stávající SDZ rušené
	Stávající VDZ
	Nově navržené SDZ přechodné
	Nově navržené SDZ přechodné (bude trvalé)
	Nově navržené VDZ přechodné

c			
b			
a			
označení změny	text změny – odůvodnění	datum	podpis

Název stavby: <b>D6 KNÍNICE - BOŠOV</b>	Číslo objektu: <b>SO 103</b>
--	---------------------------------

Objednatel stavby: <b>ŘEDITELSTVÍ SILNIC A DÁLNIC</b> Čerčanská 2023/12, 140 00, Praha 4	Rozřko: Kontroloval: Datum: Podpis:
--	--

Technický dozor investora: <b>Společnost SG-VPK-SD-BOZP-2024</b> Zastoupené vedoucím společníkem: Komovia s.r.o. Komovia s.r.o. Olšanská 2643/1a, 130 00 Praha 3	Rozřko: Kontroloval: Datum: Podpis:
--	--

Zhotovitel stavby: <b>Společnost D6 Knínice - Bošov</b>	Rozřko:
Správce společnosti: <b>EUROVIA</b> EUROVIA CZ, a.s. U Michelského lesa 1581/2 140 00 Praha 4	Kontroloval: Datum: Podpis:
Společník společnosti: <b>BERGER BOHEMIA a.s.</b> Klatovská 410167 321 00 Píseň	Rozřko:
<b>STAVBY MOSTŮ a.s.</b> Vysokocižlva 1566 140 00 Praha 4	Kontroloval: Datum: Podpis:

Koordinator RDS: <b>TUBES spol. s r.o.</b> Nad Zátěším 345/12, 142 00 Praha 4	Rozřko: Kontroloval: Datum: Podpis:
---	--

Navrhl/opravoval: Ing. David REHÁK podpis:	Zodpovědný projektant: Jaroslav RAK podpis:	Technická kontrola: Ing. Bronislav ŠTAMBAŠKÝ podpis:	Hlavní inženýr projektu: Ing. Radovan STANKOVEN podpis:	Zhotovitel: <b>TUBES spol. s r.o.</b> Nad Zátěším 345/12 142 00 Praha 4
--	---	--	---	--

Kraj: KARLOVARSKÝ	Čís. zakázky: TU-25104-03
Katastrální území: VAHANEC, KNÍNICE, ČIHALOV, VERUŠICKÝ, ŠTOULOV, TYNŠTĚ, SKŘIPOVA, VRBICE, MOKRÁ	Datum: 10/2025
Objednatel RDS: Společnost D6 Knínice - Bošov	Formát: 6xA4
Akce: <b>D6 KNÍNICE - BOŠOV</b>	Měřítko: 1:1000
Objekt: SO 180 - PŘECHODNÉ DOPRAVNÍ ZNAČENÍ	Stupeň: Souprava:
Příloha: ZPROVOZNĚNÍ SO 103 (SILNICE II/205) - DZ NA SIL. I/6	RDS
	Čís. přílohy: 1.1